



© Yelle Maillé et associés architectes, 2016

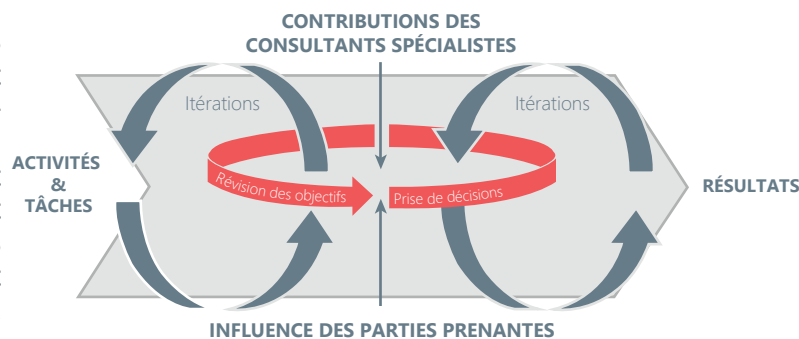
LA CONCEPTION INTÉGRÉE POUR GÉNÉRER DE MEILLEURS PROJETS

Qu'est-ce que c'est?

La pratique en urbanisme se voit aujourd'hui confrontée à de nouveaux défis. La concrétisation d'un développement réellement plus durable n'est pas encore généralisée, alors que les besoins et les critiques fusent. Le virage de la pratique traditionnelle doit donc s'effectuer, mais l'enjeu demeure : Pourquoi ne s'opère-t-il pas? Comment le réaliser? Le processus de conception intégrée (PCI) appliqué à l'urbanisme est un moyen intéressant d'y parvenir.

Le contexte actuel de la pratique professionnelle tend encore vers des projets en silo, où la synergie entre les divers intervenants est quasi inexistante, ce qui résulte en l'adoption de mesures sous-optimales et limitées. D'autres critiquent son processus conceptuel, essentiellement linéaire, où les différents aspects du projet sont pensés séparément, résultant en des solutions strictement fonctionnelles. Par exemple, la conception traditionnelle en vase clos fait en sorte que les représentants municipaux sont actuellement dans une logique de réaction et de désapprobation lors de la

conception d'un projet. Cela permettrait également aux intervenants, et plus largement à la population, d'avancer de concert en ralliant les compétences au lieu de les opposer, au bénéfice de la qualité des projets. Les avantages sont notables sur l'acceptabilité, la rentabilité et les délais. Il s'agit d'un processus itératif et plutôt synergique qui génère des solutions innovantes et durables auxquelles l'ensemble adhère. Mais alors, comment mettre en œuvre un PCI en urbanisme?



Activités de co-conception

La conception intégrée vise à réunir l'ensemble des intervenants clés autour d'une même table, dans un contexte de collaboration en amont. Il ne s'agit pas seulement de prévoir davantage de réunions et de tenter de travailler en équipe; il s'agit plutôt de développer un réel climat de confiance et de collaboration entre tous les acteurs, axé principalement sur la résolution de problèmes, et ce, dans le but d'optimiser chacune des composantes du projet.

De plus en plus utilisées dans le monde de la construction, plusieurs équipes de travail ont mis au point différentes activités de conception, allant de l'activité brise-glace à l'activité de clôture d'une réunion. Il en résulte donc aujourd'hui une multitude d'exemples d'activités. Cependant, certaines sont plus adaptées au contexte municipal et urbanistique que d'autres. En voici quelques exemples, que vous pouvez dès maintenant mettre en application lors de vos réunions.



La charrette de co-conception

Cette méthode, de plus en plus utilisée, est particulièrement efficace pour concevoir un projet, du concept général aux moindres questions techniques. C'est l'occasion, dans un court laps de temps, de mettre à profit l'expertise de plusieurs spécialistes, de faire émaner par le choc des idées plurielles des concepts novateurs qui n'auraient pu être développés autrement. Ces sessions de travail créatives et très intenses permettent une co-conception basée sur l'efficacité et l'intelligence collective afin de répondre à des problématiques de plus en plus complexes. Lors de ces charrettes, plusieurs activités de co-conception peuvent être mises en place.

EXEMPLES D'ACTIVITÉS DE CO-CONCEPTION



Les personas

Les personas est une technique qui provient du marketing et qui s'applique très bien en aménagement pour permettre de comprendre les différents points de vue de chacun des acteurs impliqués ou affectés par un projet. Personnage fictif ou réel, il s'agit de se mettre dans la peau d'un individu qui représente bien un groupe type et d'élaborer des opinions ou des réflexions selon les valeurs et les connaissances de celui-ci. Cet exercice permet alors à l'équipe de travail de comprendre les points de vue et les enjeux qui touchent tout un chacun.



Les chapeaux de Bono

Cette activité consiste à adopter en alternance un des six modes de pensée associés à chacun de chapeaux de Bono. On retrouve les chapeaux suivants : créativité, émotion, optimisme, organisation, pessimisme et neutralité. L'équipe est invitée à réfléchir en utilisant un des chapeaux, ensuite le suivant; l'ordre préconisé étant celui énoncé à droite. L'avantage est que les participants doivent sortir de leur façon de penser habituelle pour en adopter une autre l'instant d'un chapeau, ce qui permet d'éviter de tomber dans la censure ou la critique trop rapidement. Des idées novatrices peuvent alors émaner.



Le post-up

Qui n'a jamais fait de « brainstorming » en écrivant toutes sortes d'idées sur un tableau pour essayer de dégager la meilleure ? L'activité post-up est la version plus élaborée de la tempête d'idées traditionnelle. Il s'agit d'utiliser des « Post-it » pour inscrire les idées et ensuite les regrouper par affinité et en dégager des idées maitresses par la suite. La première phase d'écriture des « Post-it » se fait normalement de manière individuelle et les étapes d'affichage, d'organisation et de convergence se font en équipe. Le post-up permet de sortir un maximum d'idées en peu de temps (20 à 30 minutes) et d'obtenir des orientations partagées.

A - ARCHITECTE

Surnom : Le bâtisseur prolifique
Nom : Samuel Dubois
Âge : 45 ans
Profession : Architecte
Formation : Baccalauréat en design de l'environnement, Maîtrise en architecture, Membre de l'OAQ, LEED BD+C.
Valeur : Méthodologie rigoureuse, coordination diligente, concordance, esthétisme
Intérêt : Design fonctionnaliste, renommée, processus créatif.
Enjeux dominants : Esthétisme, vitrine commerciale.



Monsieur Dubois est né à Sherbrooke et vit présentement à Québec. Ayant effectué ses études à l'Université Laval, il a commencé sa carrière d'architecte dans une firme-conseil. Ensuite, il a exercé sa profession au sein d'une équipe de promoteur immobilier. À ce titre, Monsieur Dubois a surtout travaillé de façon pragmatique sur des projets de développement d'ensemble. Ayant un souci plus esthétique, Monsieur Dubois a créé sa propre entreprise, alliant architecture et ingénierie. Son créneau de projet se concentre surtout autour des grands projets. À ce jour, sa firme cumule un nombre impressionnant de projets en partenariat, dont plusieurs avec la Ville de Saint-Intégré. Ainsi, Monsieur Dubois désire faire de ce projet un projet phare et fonctionnel, afin de créer une renommée pour sa firme.



NEUTRALITÉ
 Faits, chiffres, informations dénuées d'interprétations



ÉMOTIONS
 Intuitions, sentiments, impressions, pressentiments



CRÉATIVITÉ
 Fertilité des idées, aucune censure, idées farfelues, provocantes



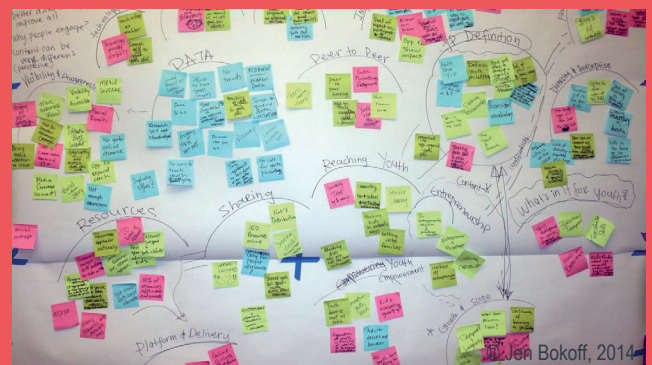
PESSIMISME
 Prudence, dangers, risques, objections, inconvénients



OPTIMISME
 Critique positive, rêves, espoir, commentaires constructifs



ORGANISATION
 Canalisation des idées, rigueur, discipline, solution à retenir



Événements

Journée de formation immersive sur la conception intégrée
Donnée par : La Relève en urbanisme (RU), comité de l'OUQ
Date : Le 8 novembre prochain
Inscription : www.ouq.qc.ca/evenements

Recherche et rédaction

 Équipe de L'Atelier Urbain
 info@latelierurbain.com
 514 750-6883
 www.latelierurbain.com